

Accueil facultaire des R1 de la cohorte 2024

Mardi 2 juillet 2024

Confirme que tu es présent!





Bienvenue à la résidence à l'Université de Montréal !!

Dr Patrick Cossette – doyen

Dr François Girard – vice-doyen aux études médicales postdoctorales

Dre Carole Lambert – vice-doyenne adjointe – affaires pédagogiques

Dr Patrick Hamel – vice-doyen adjoint – affaires technologiques

Mme Marie Galibois – adjointe au vice-doyen

Mme Christiane Marecki – Bureau d'aide Point de repère

Mme Cécile Simon et Alessandra Devulsky – Bureau du respect de la personne

Dre Julie Lajeunesse – direction des études médicales, Collège des médecins

Dr Louis-Charles Desbiens - président, Association des médecins résidents de Montréal

Dr Richard Godoy – VP - affaires pédagogiques - spécialités, AMRM

Dre Charlotte Maheu-Savard – VP - affaires pédagogiques - médecine familiale, AMRM

Dr Jean-François Tourigny – VP - affaires syndicales, AMRM

Dre Yin Nan Huang – VP - bien-être, AMRM

Faculté de médecine

Université  de Montréal **et du monde.**

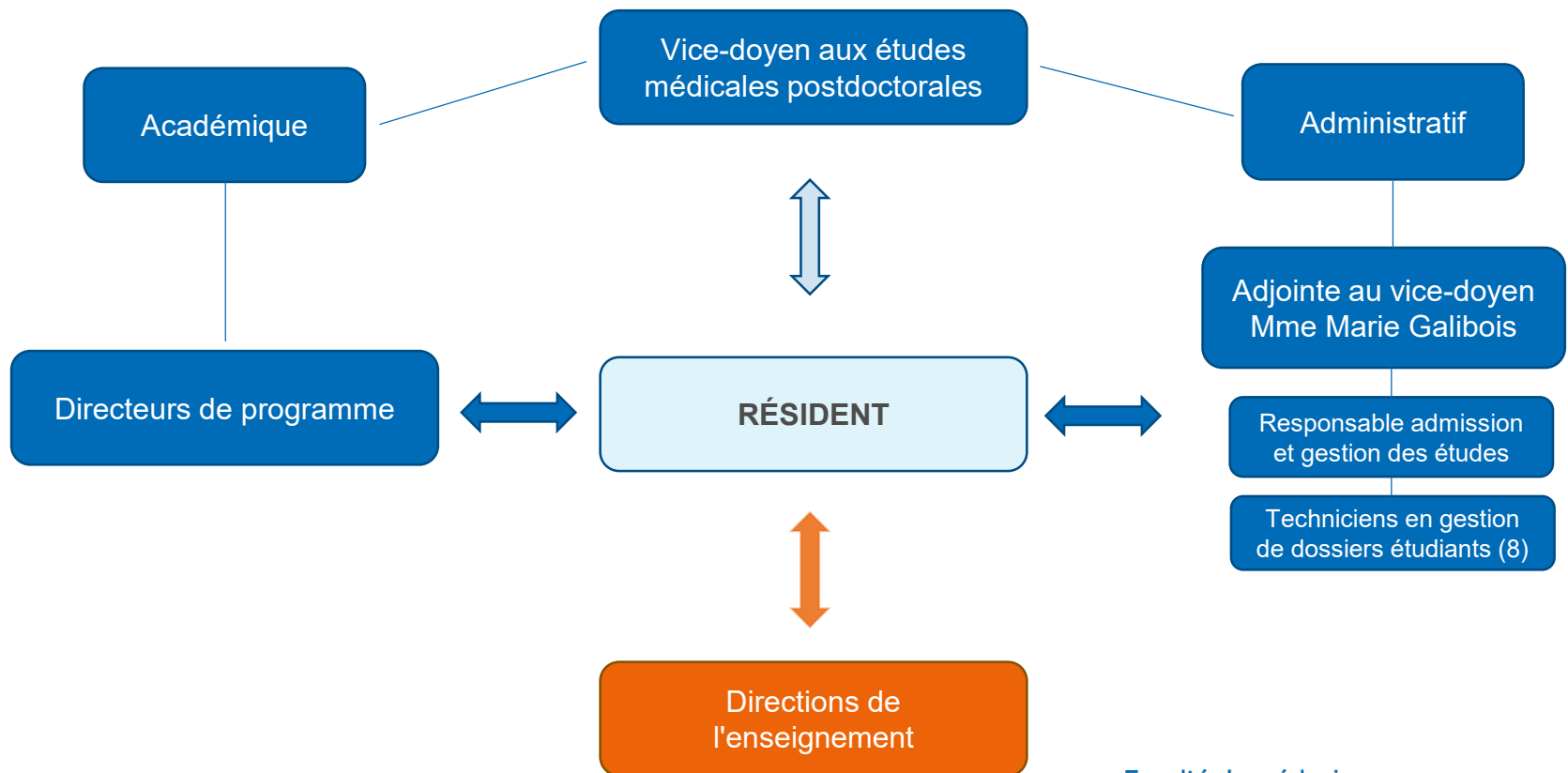
Horaire de la demi-journée

- Mot de bienvenue du doyen
- Personnes-ressources au vice-décanat
- Parcours de formation et évaluation des résidents
- MedSIS et évaluation des professeurs
- Le Bureau du respect de la personne et le bouton rouge
- Le Bureau d'aide Point de repère et autres ressources d'aide
- Collège des médecins du Québec: rôles et responsabilités des résidents et des professeurs
- L'AMRM et la FMRQ: convention collective et bien-être
- Cocktail et surprise

Personnes ressources au vice-décanat

Organigramme simplifié

ÉTUDIANT
ET
TRAVAILLEUR DE LA SANTÉ



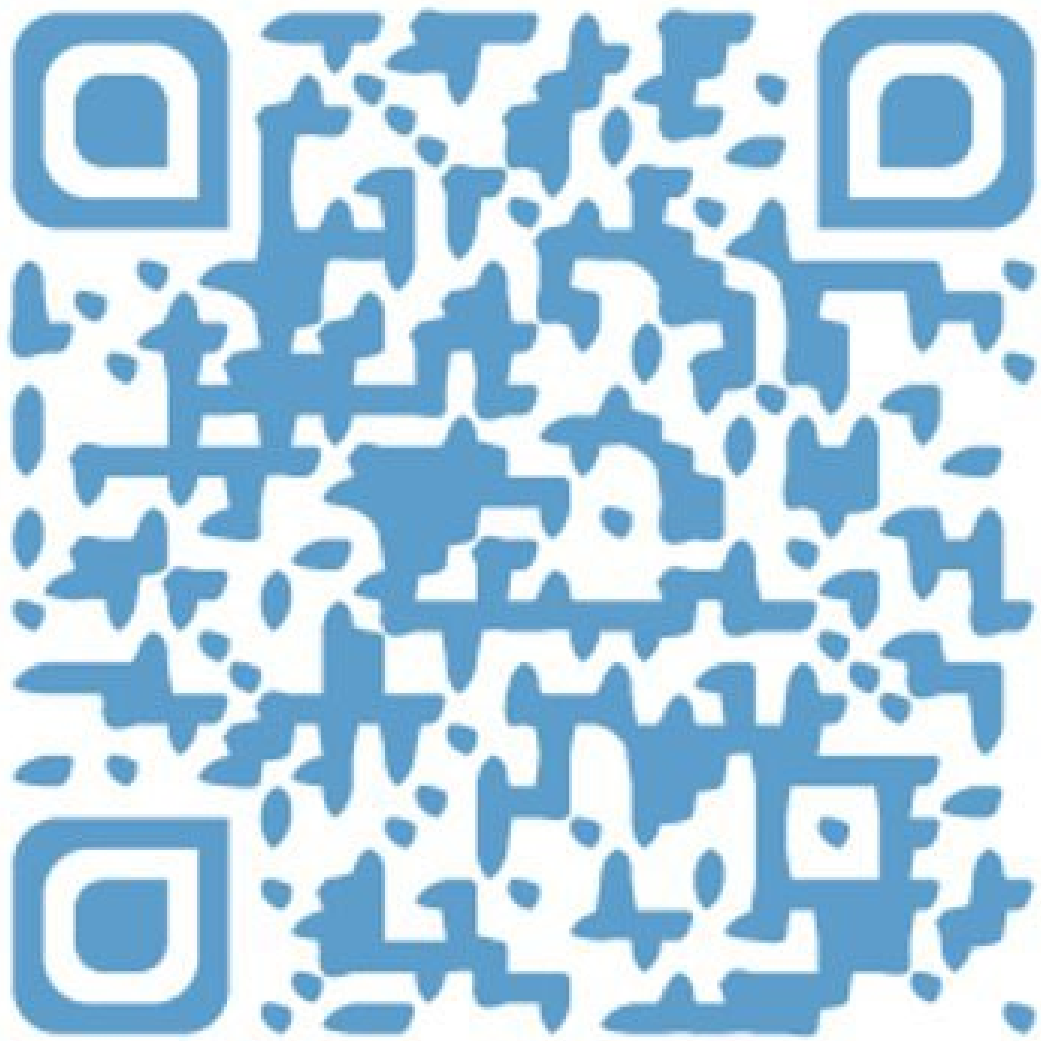
Faculté de médecine



Notre belle équipe de feu!

Faculté de médecine

Université  de Montréal et du monde.



Pour nous
joindre

<https://medpostdoc.umontreal.ca/nous-joindre/>

Faculté de médecine

Université 
de Montréal et du monde.

Votre implication est précieuse

- Directeur de programme et comité de programme
 - Un ou plusieurs résidents élus par les pairs
- Comité de compétence
 - Un résident présent
- Comités de grappes
- Comité des études médicales postdoctorales (CEMP)
 - Trois résidents présents
- Visites internes (UdeM) et visites d'agrément formelles

Guide du résident



- Section nouveaux R1 sur le site du VD-EMPD
- Mise à jour chaque début d'année académique et au besoin en cours d'année
- Essentiel pour toutes les procédures et politiques (congé sans solde, validité des stages, stage de nuit, stage non contributoire, etc.)
- Politique d'évaluation et d'appel (comité de révision)
- Ressources d'aide
- Formations obligatoires facultaires (pédagogie, sécurité, éthique, gestion)



Courriel et hygiène numérique

Patrick Hamel, MD, FRCSC

Vice-doyen adjoint

Affaires technologiques

Vice-décanat aux
études médicales postdoctorales

Faculté de médecine

Université  de Montréal **et du monde.**



votre.nom@umontreal.ca



votre.nom.med@ssss.gouv.qc.ca



votre.nom@outlook.com...

votre.nom@gmail.com...

Faculté de médecine

Université  de Montréal et du monde.

Bonne utilisation

Courriel @umontreal

- Communications avec les instances universitaires
- Toute communication ayant un lien avec votre rôle d'étudiant à l'Université de Montréal

Courriel @ssss.gouv.qc.ca

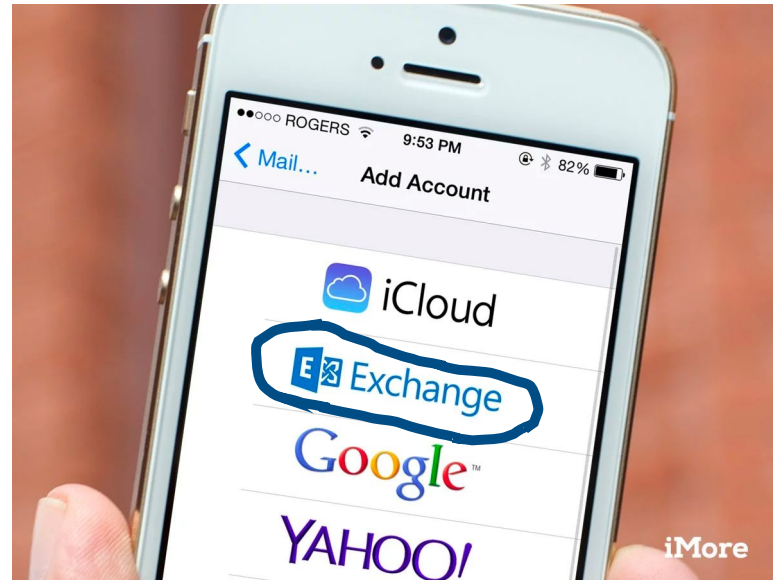
- Communications concernant les soins ou le réseau de la santé
- Respectez les lois et le code de déontologie

Courriel privé

- Toutes les communications privées

Installation facile

- Adresse de courriel
- Nom d'utilisateur umontreal
- UNIP umontreal
- A2F (Microsoft Authenticator)



Liens

Site Office 365 de l'Université de Montréal

- <http://o365.umontreal.ca/>

Site des T.I. de l'Université de Montréal

- <https://ti.umontreal.ca/>

Bureau des services technologiques (Faculté de médecine)



Faculté de médecine

Université  de Montréal et du monde.

MedSIS

Patrick Hamel, MD, FRCSC

MedSIS

- Évaluation de fin de stage
- Évaluation de l'enseignement
- Évaluation des superviseurs
- Consultation des grilles de stage

MedSIS - Accès

medsis.umontreal.ca



Faculté de médecine

Université 
de Montréal et du monde.

MedSIS - Accès

- Code d'accès
- UNIP

MedSIS - Accès

Mac

- Firefox
- Chrome
- Edge

PC

- Firefox
- Chrome
- Edge

MedSIS - Formation

- Guide du résident - "MedSIS – Information pratique"
- Aussi via le "?" De MedSIS
- https://facmedumontreal.service-now.com/sp?id=kb_article_view&sysparm_article=KB0010935
- https://facmedumontreal.service-now.com/sp?id=kb_article_view&sysparm_article=KB0010936



Grilles de stages

MedSIS 3C Edition Campus | UNIVERSITÉ DE MONTRÉAL

Patrick Hamel | Accueil > Grille de stage > Grille de stage

Accueil
Grille de stage
Liste des grilles de capacités
Requis de garde
Catalogue de programme
Parcours de résidents
Tables de référence

Grilles de stages 2023-2024

Perspective Vue Résidents

Résidents: Résident Milieu d'attache Tous

Stages: Type de stage Tous

Exporter Exporter détails

Résident	Juil 2023	Avr 2023	Sept 2023	Oct 2023	Nov 2023	Déc 2023	Janv 2024	Févr 2024	Mars 2024	Avr 2024	Mai 2024	Jun 2024	
	P1	P2	P3	P4	P5	P6	P7	P8	P9	P10	P11	P12	P13
Ophtalmologie-RS	OPHTAL - RCB	OPHPST - HSJ HSC HMR CPE CSA	OPHTAL - HSC CDC	OPHSR - HMR HSC SAC NCH	APAOUCU HSC	OPHPLA - HMR HSC SAC HSJ NCH	OPHNOP - NCH HSC HMR SAC HSJ	OPHUVE - NCH HSC HMR SAC	OPHSAN - NCH HSC HMR SAC	OPHCHI - HMR HSC SAC CSA			

Stages/Milieux

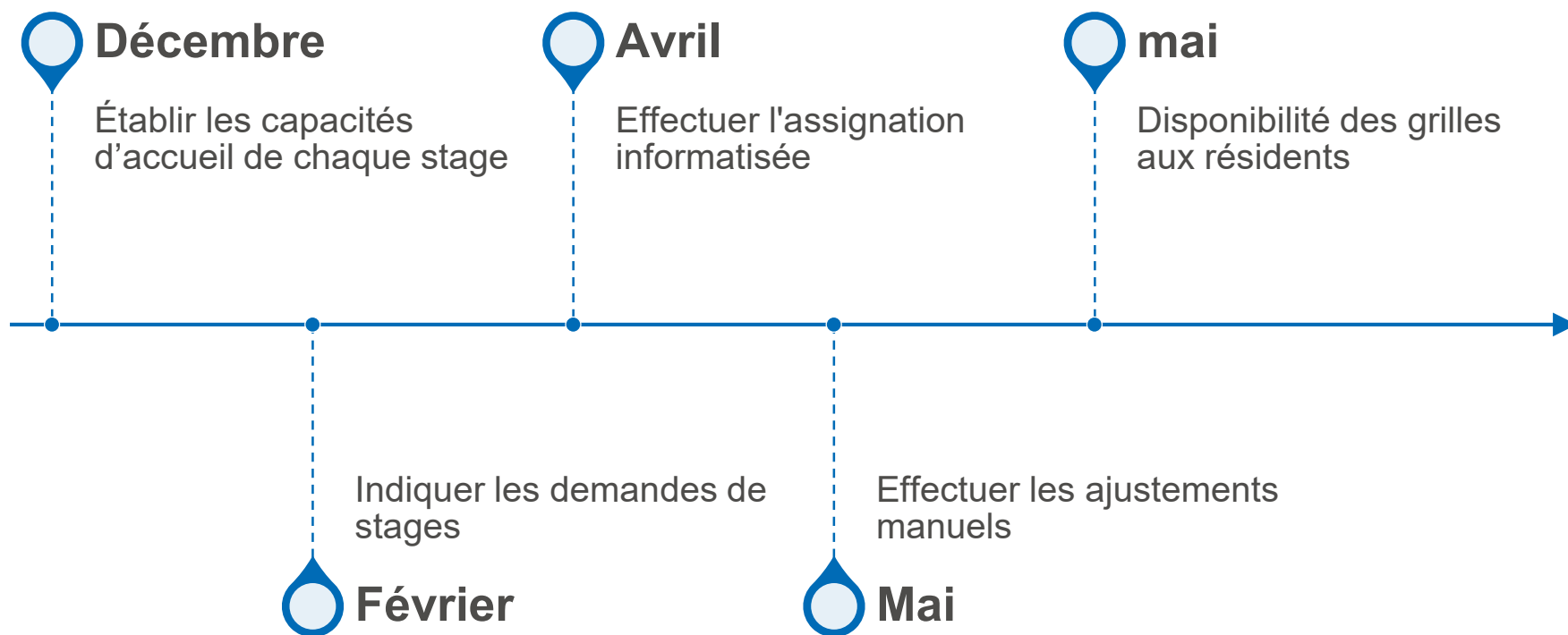
Faculté de médecine

Université 
de Montréal et du monde.

Grilles de stages

Pourquoi est-ce si long pour les obtenir?

Les étapes



Pour consulter son évaluation

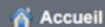
- Il faut évaluer préalablement un superviseur et un stage



Grégoire
Aribaut



Accueil > Portail Étudiant



Accueil



Horaire du Stage



Horaire personnel



Grille de stage



Formulaires d'évaluation



Alertes

Alertes

0

0 nouveau

0 en attente

0 fermé

détails

Bienvenue, Grégoire ARIBAUT!

Vous êtes présentement connecté à **MedSIS**, le système de gestion multifonctionnel par Internet pour la Faculté de Médecine, Université de Montréal et les milieux hospitaliers affiliés, généré par *Knowledge4You Corporation*.

Évaluations

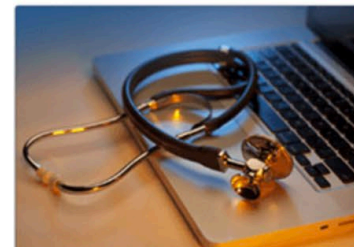
Il y a des évaluations qui requièrent votre attention:

- 3 Évaluations (Commentaires Étudiant)
- 5 Évaluations des enseignants
- 3 Évaluations de l'enseignement

détails...

A

B



Medical School
Information System

© 1999 - 2016

Knowledge4You Corporation.

Tous droits réservés

© 1999 - 2016 Knowledge4You Corporation. Tous droits réservés.

Faculté de médecine

Université  de Montréal et du monde.

Année académique: 2015 - 2016 Cours: [MMD3702] Chirurgie Statut: Tout

☰ Évaluation sur demande (Étudiant)

Cours	Formulaire d'évaluation	Période	Superviseur	Statut
-------	-------------------------	---------	-------------	--------

☰ Évaluation de l'étudiant (Commentaires Étudiant)

S.V.P., commentez les évaluations ci-dessous:

Cours	Formulaire d'évaluation	Période	Superviseur	Statut
MMD3702	Évaluation Fin de stage - Évaluation du stagiaire	2016-00-00 / 2016-00-00	Thyne Clément	⚠️ Cliquer pour obtenir plus de détails

☰ Évaluation de l'enseignant

S.V.P., évaluer les superviseurs listés ci-dessous:

Cours	Formulaire d'évaluation	Période	Superviseur	Statut
MMD3701	Évaluation du superviseur	2016-10-31 / 2016-11-27	Nombre de jours pour compléter: 521 Sélectionner plusieurs enseignants	1 Début

☰ Évaluation de l'enseignement

S.V.P., commentez les évaluations ci-dessous:

Cours	Formulaire d'évaluation	Période	Statut
MMD3702	Évaluation de l'enseignement	Nombre de jours pour compléter: 8	✓ Début

Pour accéder à notre évaluation et pouvoir l'approuver,



Evaluations				
#	Superviseur	Statut		Actions
1	<div><div></div><div>1</div></div>	Pas évalué		<div><div>✓</div><div>Évaluer</div></div>
2	Nom	[FR] Univ. Dept.	[FR] Hosp.	[FR] Hosp. Dept.
	Abdel-Baki, Amal	Psychiatrie	HND	Psychiatrie
3	Agoumi, Younes	Ophtalmologie	HND	Ophtalmologie
	Andrès, Cédric	Psychiatrie	HND	Psychiatrie
4	Arbour, Jean-Daniel	Ophtalmologie	HND	Ophtalmologie
	Artaud, Laurence	Psychiatrie	HND	Psychiatrie
5	Bergeron, Jessy	Pédiatrie	HMR	Pédiatrie
6	Voir plus de Supervis	2		

Choix de Superviseurs

Filtrer

Département universitaire: --Sélectionner--

Département hospitalier: --Sélectionner--

Milieu: Type de milieu

Nom:

Saisir (partiellement ou au complet) le prénom ou le nom de famille

Recherche Annuler

Évaluations

#	Superviseur	Statut	[FR] Actions
1	Tessier, Richard	Évalué	
2	Mercier, Geneviève	Pas évalué	4 <input checked="" type="checkbox"/> Évaluer
3	[FR] Select a teacher...	Pas évalué	
4	[FR] Select a teacher...	Pas évalué	
5	[FR] Select a teacher...	Pas évalué	
6	[FR] Select a teacher...	Pas évalué	
7	[FR] Select a teacher...	Pas évalué	
8	[FR] Select a teacher...	Pas évalué	
9	[FR] Select a teacher...	Pas évalué	
10	[FR] Select a teacher...	Pas évalué	



☰ Évaluation de l'étudiant (Commentaires Étudiant)

S.V.P., commentez les évaluations ci-dessous:

Cours	Formulaire d'évaluation	Période	Superviseur	Statut
MM101/102	Évaluation Fin de stage - Évaluation du stagiaire	2016-00-00 / 2016-00-00	Thyne Clément	⚠️ Cliquer pour obtenir plus de détails



☰ Évaluation de l'étudiant (Commentaires Étudiant)

S.V.P., commentez les évaluations ci-dessous:

Cours	Formulaire d'évaluation	Période	Superviseur	Statut
MM101/102	Évaluation Fin de stage - Évaluation du stagiaire	2016-00-00 / 2016-00-00	Thyne Clément	Modifier

Faculté de médecine

Université  de Montréal et du monde.

Attention aux filtres

- Année académique
- Cours
- Statut



The screenshot shows a web interface with a dark grey header bar containing a back arrow icon and the breadcrumb path "Accueil > Portail Étudiant > Formulaires d'évaluation". To the right of the path are a gear icon and an external link icon. Below the header is a light yellow filter bar. It contains three dropdown menus: "Année académique:" with the value "2015 - 2016", "Cours:" with the value "[MMD3702] Chirurgie", and "Statut:" with the value "Tout".

Problème d'accès à MedSIS



Faculté de médecine

Université 
de Montréal et du monde.

Stage de nuit

Faculté de médecine

Université 
de Montréal et du monde.

Stage de nuit

Dr Carole Lambert

- Responsable pédagogique

Dr Patrick Hamel

- Responsable administratif
- Demandes de congé, exemption, etc.

Historique



Abolition des stages de 24 heures



Création d'un stage à visée pédagogique



Stages de jour non interrompus par des lendemains de garde

Faculté de médecine

Université  de Montréal et du monde.

Stage de nuit

Anesthésiologie

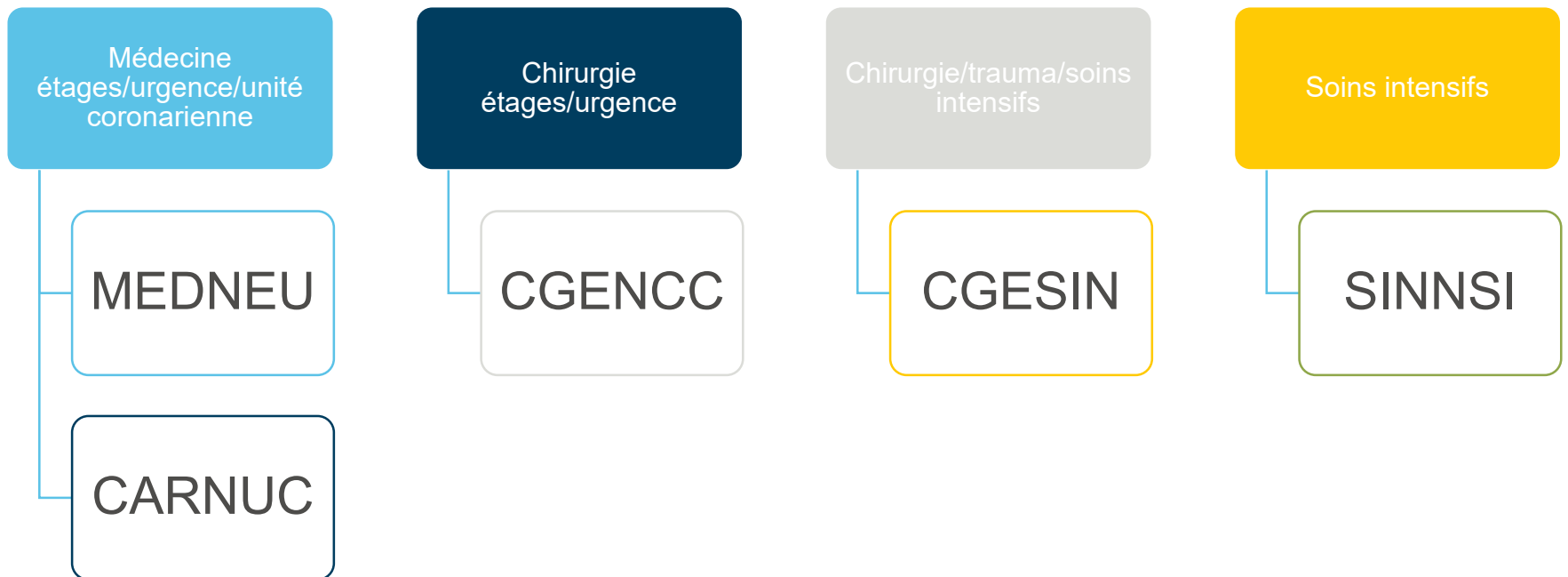
Pédiatrie

Obstétrique-
gynécologie

Faculté de médecine

Université  de Montréal et du monde.

Stage de nuit: gestion par le vice-décanat



Stage de nuit: gestion par le vice-décanat

CHUM

HMR

HSCM

Faculté de médecine

Université  de Montréal et du monde.

Spécialités



Médecine étages/urgence/(unité coronarienne)

R1 de toutes les spécialités médicales ou non chirurgicales, incluant la médecine familiale



Chirurgie étages/urgence

R1 de toutes les spécialités chirurgicales et radiologie, ophtalmologie, anatomopathologie



Chirurgie/soins intensifs/trauma

R2 des fondements chirurgicaux



Soins intensifs médicaux

R2 à R5: Tronc commun de médecine, anesthésiologie, certains spécialités chirurgicales

Faculté de médecine

Université 
de Montréal et du monde.

Durée

4 semaines

- 16 nuits sur 20 jours ouvrables
- Lundi soir au vendredi matin
 - 20h00 à 8h00
 - 18h00 à 7h00 (soins intensifs)

Absences

À éviter

Validation de stage (75%)

- 16 nuits sur 20 jours ouvrables: 80% présence
- 15 nuits sur 20 jours ouvrables: 75%
- 14 nuits et moins: **Moins de 75%**

Approbation par le vice-décanat

- stagesdenuit@med.umontreal.ca

Communiquez avec vos ARC

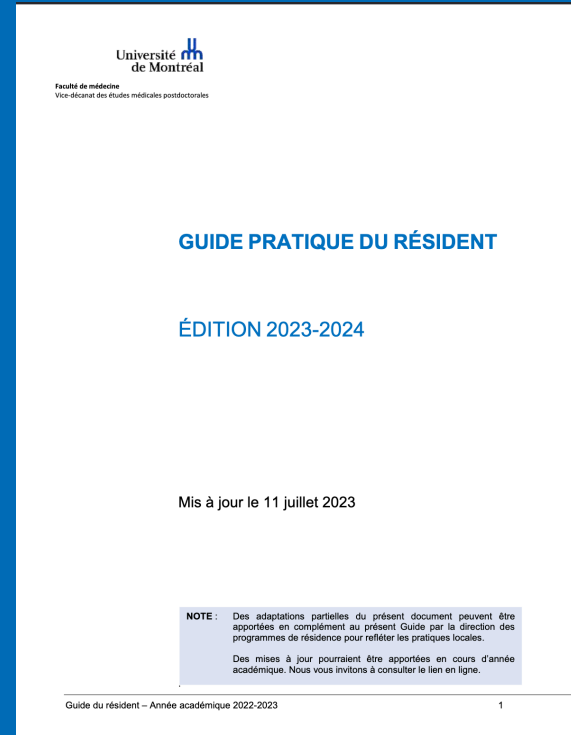
Absences

Pensez à vos collègues

Absence d'une nuit

- Reprise un vendredi, samedi ou dimanche soir, selon une discussion avec l'ARC

Objectifs, évaluations, références



N'hésitez
pas...

patrick.hamel@umontreal.ca

Faculté de médecine

Université 
de Montréal et du monde.

Université 
de Montréal
et du monde.



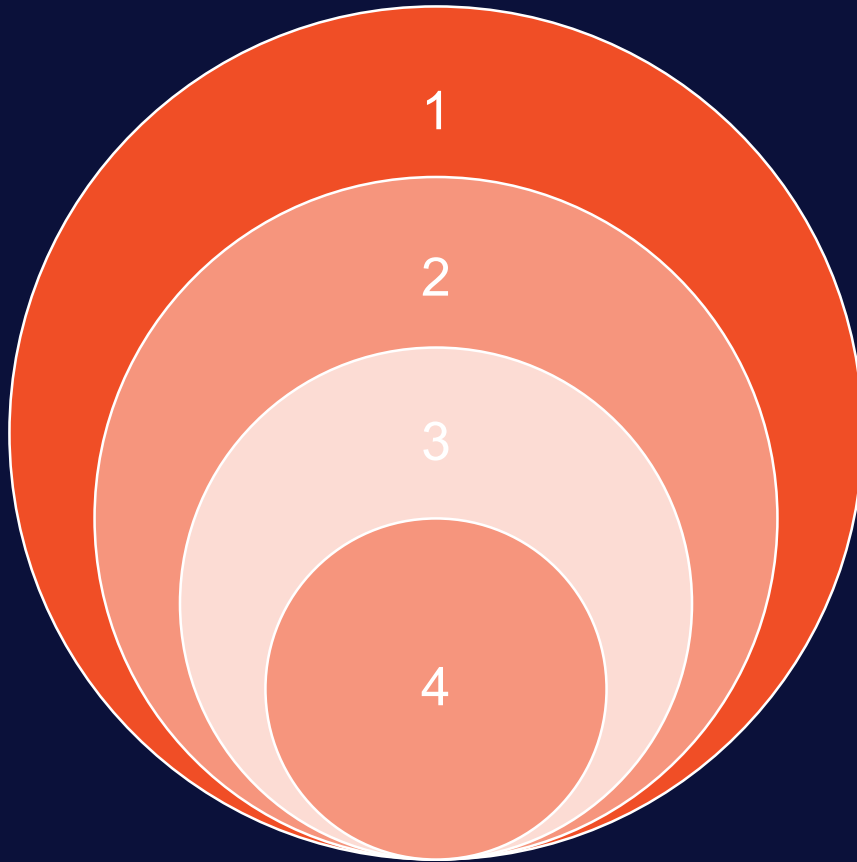
Présentation du Bureau du respect de la personne

Accueil des nouveaux résidents 2024

Cécile Simon et Alessandra Devulsky

Bureau du respect de la personne

2 juillet 2024



1. Mission et rôle du Bureau
2. Plateforme du Bouton Rouge
3. Volet discrimination, un important ajout à la mission
4. Ressources disponibles



Partie 1

Bureau du respect de la
personne



Bureau du respect de la personne

Prévention et lutte contre le harcèlement, l'incivilité, la discrimination, le racisme et les violences à caractère sexuel

- ❖ Le Bureau agit sur quatre volets :
 - **La prévention**
 - **L'intervention dans le milieu suite à un signalement**
 - **L'accompagnement dans les processus d'enquête**
 - **Le soutien psycho-social**

- ❖ Équipe de **6 professionnels** (psychologues, criminologue, avocates, médiateurs)

Partie 2

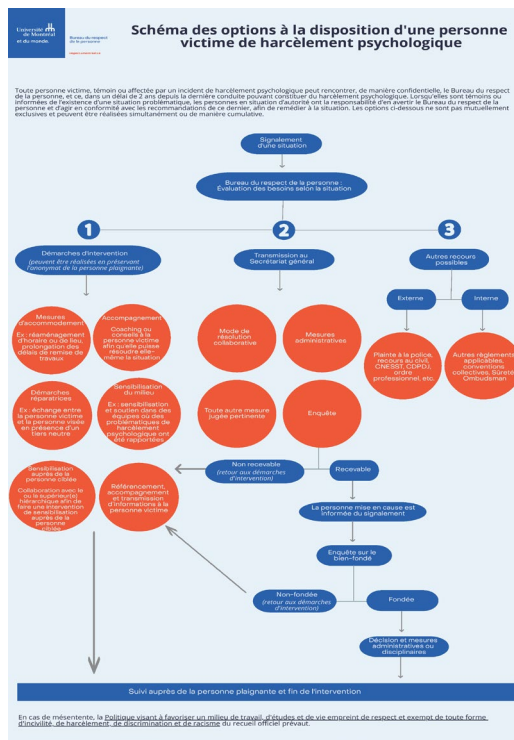
La plateforme de signalement en médecine



La plateforme de signalement

[Signalement Bouton rouge - Faculté de médecine \(umontreal.ca\)](https://umontreal.ca)

Les procédures au BRP



Partie 3

Volet Discrimination, ajout important à la mission



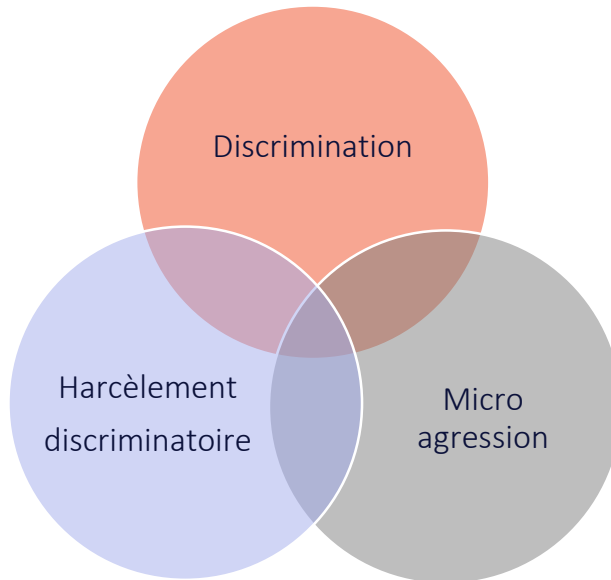
Distinguer les concepts



Crée un préjudice matériel ou un déni d'accès fondé sur un des éléments de la charte



Un acte ou plusieurs actes de caractère discriminatoire qui répondent au 5 critères du harcèlement



Gestes ou propos visant l'identité, la race ou l'origine qui créent de répercussions négatives sur le climat de travail ou sur la santé mentale de la personne visée

Partie 4

Ressources



Ressources à l'UdeM

**Plateforme de signalement
«Bouton rouge»**

@ <https://medecine.umontreal.ca/communaute/lesetudiants/signalement/>

**Secrétariat Général
Signalement d'un acte
Reprehensible**

@ <https://denonciation-udem.icotechnologies.com/>

Bureau du respect de la personne

Pour du soutien, pour faire
un signalement ou pour
porter plainte

☎ 514 343-7020
@ respect@umontreal.ca
3333, chemin Queen-Mary,
bureau 543

@ www.respect.umontreal.ca



**Bureau Point de
repère**

☎ 514 343-6603

Courriel:
repere@meddir.umontreal.ca
a

@ www.cscp.umontreal.ca

Bureau d'aide Point de repère

*Point de repère pour tous(tes) les
étudiant(e)s de la Faculté*



Notre équipe

- **Anne-Marie Codaire**, conseillère - psychosocial
- **Christine Marecki**, conseillère - psychosocial
- **Judith Cossette**, conseillère - psychosocial (campus Mauricie)
- **Isabelle Billard**, conseillère - soutien à la réussite, sciences fondamentales et santé
- **Véronique D'Amour – Dionne**, conseillère - soutien à la réussite, sciences fondamentales et santé
- **Ariane Lefebvre**, conseillère - soutien à la réussite, doctorat de premier cycle en médecine
- **Louis-Philippe Gautier**, coordonnateur agent de liaison
- **Marc Rouleau**, directeur

Pour communiquer avec le soutien psychosocial
repere@meddir.umontreal.ca

Pour communiquer avec le soutien à l'apprentissage
repere-reussite@meddir.umontreal.ca

Suivez-nous sur nos réseaux sociaux



Notre offre de services

Soutien psychosocial

Soutien à l'apprentissage

Soutien carrière

Aide au 2^{ième} tour (CaRMS)

Soutien psychosocial

**Christine
Marecki**



**Anne-Marie
Codaire**



**Judith
Cossette**



Rencontres individuelles

- Suivi pouvant aller jusqu'à 5 rencontres
- Offert à l'ensemble de la population étudiante de la Faculté
- Prise en charge rapide
- Gratuit, confidentiel et indépendant du dossier scolaire
- En personne ou à distance

Pour prendre rendez-vous, cliquez [ici](#).

Soutien psychosocial



Projet Korsä – format individuel

- Soutien structuré entre pair(e)s pour la gestion de l'anxiété
- Étudiant(e)s formé(e)s à l'approche d'acceptation et d'engagement
- 5 séances individuelles de 60 minutes en ligne pendant 5 semaines consécutives
- Séance d'informations, témoignages et lien d'inscription disponibles sur la page du Bureau d'aide Point de repère sur StudiUM

Soutien psychosocial

Programme personnalisé mieux-être

- Amener les étudiant.es à cultiver leur résilience en agissant de manière préventive en leur offrant des outils liés à neuf dimensions.
- Élaboré en partenariat avec Rachel Thibeault, Annie Rochette (École de réadaptation) et le Bureau d'aide Point de repère.
- Disponible sur StudiUM

<https://studium.umontreal.ca/course/view.php?id=241802>

QUEL EST LE BUT POURSUIVI?

VOUS VACCINER PSYCHOLOGIQUEMENT

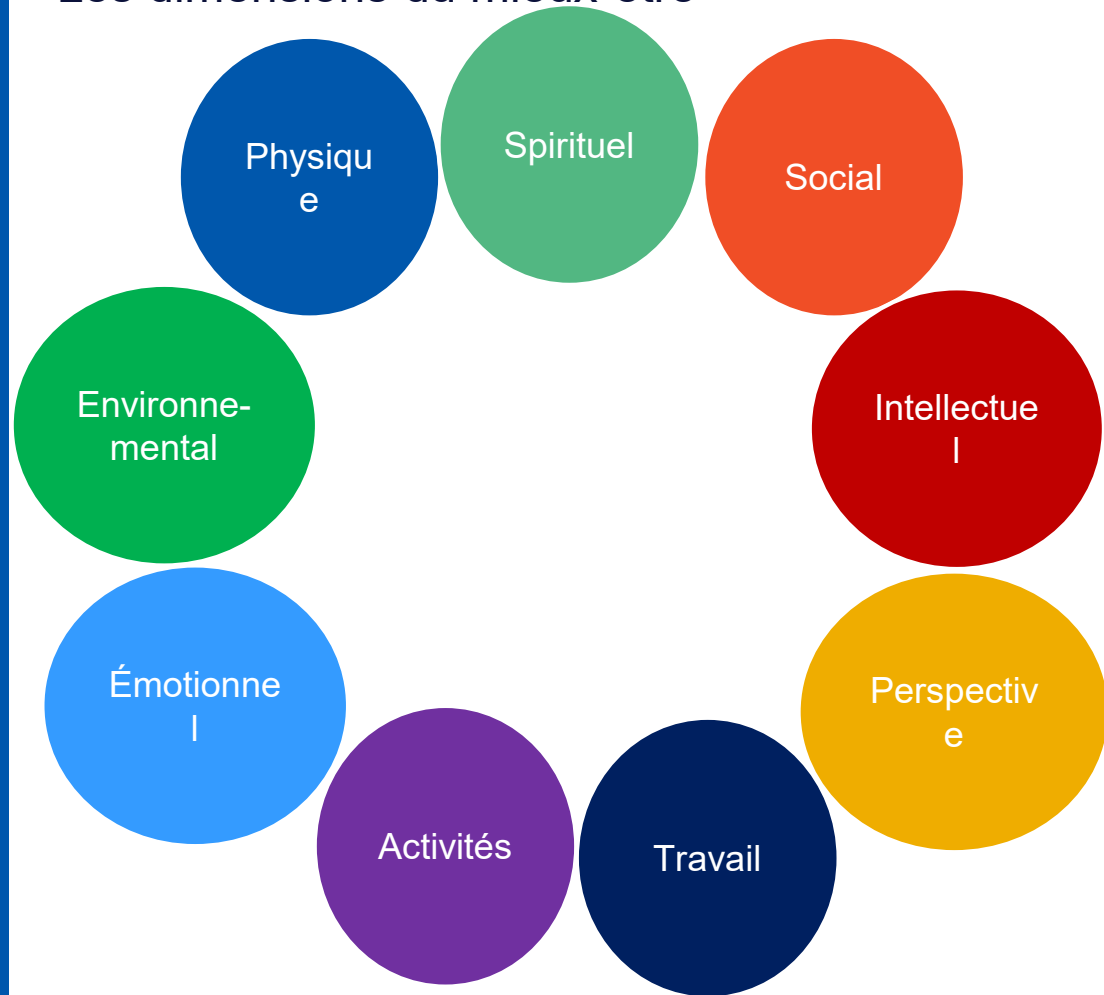
S'outiller en prévention

Améliorer son immunité face aux difficultés



Programme personnalisé mieux-être

Les dimensions du mieux-être



Énoncé de principes

Mieux-être des résident.es

- Développement de compétences mieux-être
- L'équipe du bureau d'aide Point de repère offre des ateliers sur différentes thématiques (sur mesure selon vos besoins)

https://medpostdoc.umontreal.ca/wp-content/uploads/sites/49/2020/10/Enonce_FMED-EMPD_Bien-%C3%AAtre-des-r%C3%A9sidents_2020-CEMP-43-res01_20200916.pdf

Le début de la résidence

Période de transition

Course à la performance

L'incertitude

L'autocompassion: douceur envers soi

Besoins de base: sommeil, alimentation, exercices, émotions positives

Prendre ses signes vitaux psychologiques...

Le début de la résidence

Vous arrêter sur vos bons coups

Soutien entre pairs

Ressources

BAROMÈTRE DE LA SANTÉ PSYCHOLOGIQUE

	EN SANTÉ	EN RÉACTION	FRAGILISÉ(E)	EN ÉTAT CRITIQUE
SIGNES	Être posé - Calme	Anxiété - Tristesse occasionnelle	Anxiété - Tristesse envahissante	Anxiété constante - Dépression - Idées suicidaires
	Sens de l'humour	Irritabilité - Sarcasme déplacé	Colère - Cynisme	Excès de colère - Agressivité
	Vivacité d'esprit	Oublis - Pensées intrusives	Indécision - Manque de concentration	Incapacité à se concentrer
	Sommeil réparateur	Sommeil perturbé	Sommeil agité, cauchemars	Trop ou manque de sommeil
	Rendement soutenu	Sentiment d'être surchargé - Procrastination	Sentiment d'être débordé - Piètre performance	Incapacité à faire ses tâches
	Confiance en soi, en les autres	Doute de soi	Doute des autres	Méfiant
	Se sentir bien	Tensions et maux de tête	Douleurs physiques	Maladies physiques
	Bon niveau d'énergie	Manque d'énergie	Fatigue	Épuisement
	Actif physiquement	Activités physiques réduites	Inactif physiquement	Léthargie
	Actif socialement*	Contacts sociaux réduits*	Contacts sociaux évités*	Interruption des contacts avec ses proches*
STRATÉGIES	Consommation occasionnelle et sociale	Consommation régulière mais contrôlée	Consommation difficile à contrôler	Abus ou dépendance
	Maintenir ses activités	Récupérer : ralentir - se reposer	Reconnaître qu'il faut agir	Consulter un professionnel rapidement
	Pratiquer la pleine conscience	S'outiller pour préserver sa santé psychologique	Récupérer : éliminer les tâches non essentielles	Se confier à un pair ou une personne de confiance*
	Cultiver ses liens sociaux*	Identifier les difficultés	Se confier à un pair ou une personne de confiance*	Considérer un arrêt de travail
		Agir sur ce qu'on peut changer	Maintenir le contact avec ses proches*	Reprendre contact avec ses proches*

* Dans un contexte de distanciation sociale, les appels vocaux ou vidéo sont des moyens efficaces d'entretenir nos liens sociaux et familiaux.

© 2020 Sa Majesté la Reine du chef du Canada, représentée par le ministre de la Défense nationale; Adaptation © (2020) Rachel Thibeault, Ph.D. et le Programme d'aide aux médecins du Québec. Tous les droits sont réservés.



Ressources d'aide

- Bureau d'aide Point de repère
- AMRM - Guide bien-être du résident
- Résidents sentinelles
- FMRQ: [Soutien au bien-être - FMRQ](#)
- PAMQ: 1-800-387-4166 / 514-397-0888 / info@pamq.org

Page StudiUM

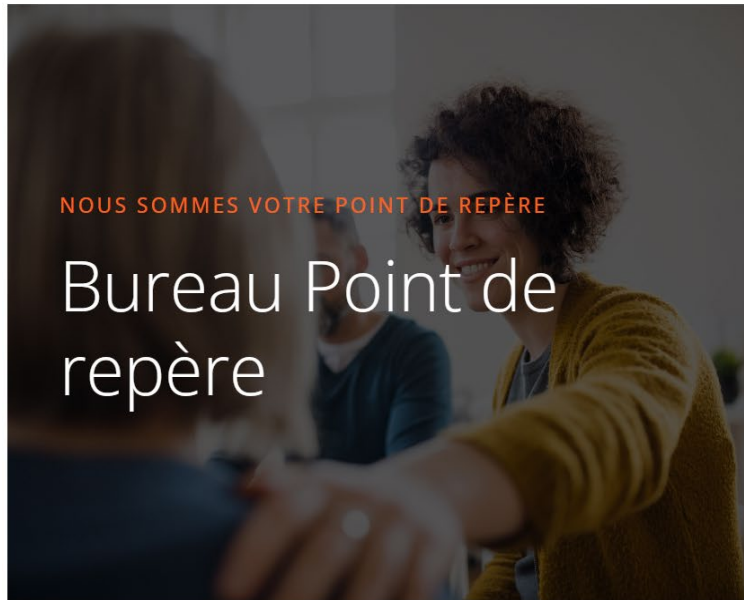
Bureau d'aide – Point de repère

[Cours](#) [Paramètres](#) [Participants](#) [Notes](#) [Rapports](#) [Plus ▼](#)

- › Bienvenue! Tout déplier
- › Bottin des ressources
- › Apprivoiser son stress
- › Les ateliers KORSA
- › Pour prendre rendez-vous

Cliquez [ici](#) pour le visiter!

Site internet



NOUS SOMMES VOTRE POINT DE REPÈRE

Bureau Point de
repère

Le Bureau Point de repère se veut un lieu d'accueil et d'échange pour toutes les étudiantes et tous les étudiants de la Faculté de médecine. Ensemble, nous visons à favoriser leur santé, leur bien-être, leur équilibre et leur réussite. Ainsi, les membres du bureau leur offrent quotidiennement leur soutien, en plus d'organiser des activités et des ateliers adaptés à la réalité étudiante.

Nous accompagnons la communauté étudiante et résidente dans la réalisation de projets, mais aussi dans la recherche de solutions lors d'un passage difficile. Dans un espace confidentiel et sécuritaire, l'équipe du Bureau point de repère offre des conseils gratuits, sans lien avec la gestion des études.

Cliquez [ici](#) pour le visiter!

Aide disponible au Bureau d'aide

Point de repère

SOUTIEN PSYCHOSOCIAL

Exemples de motifs de consultation

Anxiété/ gestion du stress

État dépressif

Rupture

Difficultés d'adaptation

Manque de motivation

Enjeux familiaux

Cheminement professionnel

Gestion des émotions

**Prenez rendez-
vous**



Communiquez avec nous:

repere@meddir.umontreal.ca

SOUTIEN À L'APPRENTISSAGE

Exemples de motifs de consultation

Gestion du stress

Méthodes de travail

Gestion du temps

Gestion des priorités

Stratégies d'étude

Préparation aux examens

Adaptation aux méthodes

d'apprentissage

**Prenez rendez-
vous**



Communiquez avec nous:

repere-reussite@meddir.umontreal.ca

**COLLÈGE
DES MÉDECINS
DU QUÉBEC**



Déclaration de conflit d'intérêts

*Dre Julie Lajeunesse est
employé au CMQ, sans
conflit d'ordre financier
ou commercial*

Université de Montréal
2 juillet 2024

Énoncé territorial

Reconnaissant les faits historiques et culturels, le Collège des médecins du Québec souligne que ses bureaux sont situés sur un lieu de rencontres et d'échanges entre les peuples autochtones.

Le Collège s'engage à saisir les opportunités de rapprochement avec tous les peuples autochtones pour favoriser un enrichissement réciproque et un meilleur équilibre entre l'environnement et la santé.

Objectifs

Connaître la mission, les valeurs et le rôle du CMQ

Comprendre les liens entre les résidents et le CMQ

Approfondir la connaissance des aspects légaux et déontologiques de la pratique

Comprendre les obligations et les responsabilités des résidents

Mission, valeurs et rôle du CMQ

Mission du CMQ

Concerne les médecins mais aussi les résidents et les étudiants



Le Collège des médecins est l'ordre professionnel des médecins québécois et a été instauré en 1847



La mission principale d'un ordre professionnel est de **protéger le public** (46 ordres professionnels au Québec qui regroupent 55 professions)



La mission du CMQ :

Protéger le public en offrant une médecine de qualité

Valeurs du CMQ

Engagement

- Un Collège qui place la protection du public au cœur même de ses actions et qui met l'expertise de ses membres au service de l'intérêt collectif

Rigueur

- Un Collège digne de la confiance du public et de ses membres par son professionnalisme, sa compétence et son objectivité

Collaboration

- Un Collège qui mise sur le dialogue et valorise les partenariats pour l'excellence des soins de santé

Intégrité

- Un Collège fiable, dont les décisions sont justes, impartiales et crédibles

Respect

- Un Collège empathique, à l'écoute du public, de ses membres et de ses employés.

Rôles du CMQ

Surveille et évalue la pratique médicale au Québec

Fait des recommandations visant l'amélioration de la pratique médicale au Québec

Reçoit et traite les plaintes du public

Assure et fait la promotion du maintien de la compétence des médecins

Vérifie la compétence des futurs médecins et leur aptitude à exercer la médecine

- Participe à l'élaboration des normes de formation et d'agrément des programmes de formation médicale au Québec

Rôles du CMQ

Délivre les permis et les autorisations d'exercice

Contrôle l'exercice illégal de la médecine

Collabore avec d'autres ordres professionnels afin de maximiser le déploiement des services de santé et des services sociaux offerts aux Québécois

Élabore des guides de pratique et des lignes directrices

Prend position, y compris dans les médias, sur divers sujets en matière de santé



Nous appartenons
à notre ordre
professionnel dès
l'immatriculation
comme étudiant en
médecine.

Les résidents et le CMQ

Le certificat d'immatriculation

- Depuis le début de vos études en médecine, vous détenez un certificat d'immatriculation, à la condition de remplir les conditions du *Règlement sur les causes, conditions et formalités de délivrance et de révocation de l'immatriculation en médecine*, notamment :
 - Faire la demande et acquitter les frais ;
 - Ne pas avoir fait l'objet, dans les 5 ans précédant sa demande, d'une décision disciplinaire à la suite d'une infraction du Code des professions ou d'une décision judiciaire avec culpabilité pour une infraction criminelle ayant un lien avec l'exercice de la médecine ;
 - Posséder la conduite, les qualités et les mœurs requises pour exercer la profession médicale.

*** Le certificat d'immatriculation vous autorise à poser, sous supervision, les actes médicaux nécessaires à votre formation**

La révocation de l'immatriculation

Ce règlement précise ce qui entraîne la révocation du certificat d'immatriculation :

- Le renvoi définitif par la Faculté de médecine ;
- La suspension du titulaire de ce certificat par la faculté de médecine ;
- L'abandon de ses études médicales ou de sa formation postdoctorale ;
- Le fait d'agir ou d'adopter un comportement tel que le bien-être ou la sécurité des patients se trouve menacé ;
- Le fait de contrevenir aux règles applicables aux médecins ;
- Être déclaré coupable d'une infraction criminelle contraire au respect et à l'esprit de la profession ;
- Le fait d'exercer d'autres activités que celles qu'il est autorisé à exercer ou de déroger aux conditions suivant lesquelles il peut les exercer.

La carte de stage

En vertu du *Règlement sur les activités professionnelles qui peuvent être exercées par des personnes autres que des médecins*, le secrétaire du Collège délivre une carte de stages au résident qui remplit les conditions suivantes:

- Il est titulaire d'un certificat d'immatriculation et est inscrit au registre de formation tenu par le Collège ;
- Il fournit la preuve de son acceptation dans un programme universitaire de formation postdoctorale en médecine ;
- Il paie la somme prescrite.

La carte de stage

Elle fait état du programme universitaire de formation postdoctorale dans lequel le résident est inscrit, de son niveau de formation ainsi que des milieux de formation où il effectue ses stages et de leur durée ;

Elle mentionne que les stages peuvent être effectués dans tout autre milieu de formation non indiqué sur la carte ;

Elle est valide pour un an, et est renouvelable ;

Elle prend fin lors du renvoi définitif du résident du programme universitaire de formation postdoctorale, lors de l'abandon par le résident de sa formation postdoctorale ou à la date de la révocation du certificat d'immatriculation du résident.

Carte de stage



Collège des médecins du Québec
3500-1250 boul René-Lévesque O, Montréal QC H3B 0G2 / Téléphone: 514-933-4441 - Sans frais: 1-888-MEDECIN / - Site internet: www.cmq.org

CARTE DE STAGES DE RÉSIDENT / TRAINING CARD FOR RESIDENT

Le secrétaire du Collège des médecins du Québec (CMQ) atteste que
 Secretary of the Collège des médecins du Québec (CMQ) certifies that

R12345	NOM, Prénom
MINC:	CAMD-0123-4567
Université:	Laval
Programme:	Médecine physique et réadaptation
Carte:	Résident 2021/2022 émise le 2021-10-21
Validité:	Du 2021-07-01 Au 2021-11-21
MD:	2015 - Université Laval

est immatriculé(e) en conformité avec la Loi médicale et les règlements du CMQ
 is registered in accordance with the Medical Act and regulations of the CMQ



Collège des médecins du Québec
Tel: 514-933-4441 / 1-888-MEDECIN / www1.cmq.org

CARTE DE STAGE

R12345	NOM, Prénom
MINC:	CAMD-0123-4567
Université:	Laval
Programme:	Médecine physique et réadaptation
Carte:	Résident 2021/2022 émise le 2021-10-21
Validité:	Du 2021-07-01 Au 2021-11-21

est immatriculé(e) en conformité avec la Loi médicale et les règlements du CMQ


Secrétaire

 Signature

CONDITIONS

NOTES

peut poser les activités professionnelles correspondant à son niveau de formation dans les milieux agréés et approuvés par le
 CMQ et requis pour l'atteinte des objectifs de ses stages tels que déterminés par le programme de formation.
 may perform professional activities corresponding to his/her level of training in the accredited and approved sites by the CMQ and
 required for the achievement of the objectives of the rotations as determined by the training program.

Année académique: 2021		Statut: Modification d'une carte en date du 2021-10-21	
------------------------	--	--	--

Dt.Deb	Dt.Fin	Niv.	Stage	Milieu	Détails
2021-07-01	2021-11-21	R5	Med.Phys. & réadapt.	CHU de Québec - Université Laval	

REMARQUES / REMARKS

Questions état de santé

Vous avez répondu à des questions sur votre état de santé, il est important de nous indiquer, à chaque année, si votre état de santé a changé :

- Un problème de **santé physique** incapacitant **imposant une restriction ou une limitation des activités professionnelles ou de formation?**
- Une infection **transmissible par le sang?**
- Un problème de **santé psychique** chronique (ex. Schizophrénie, maladie bipolaire)?
- Un problème de **santé psychique** actif (ex.: dépression) imposant une restriction ou une limitation des activités professionnelles ou de formation?
- Un problème de **dépendance ou d'abus de substance** (incluant l'alcoolisme)?

*** Le Collège a un programme de suivi administratif pour suivre les médecins avec des problèmes de santé ayant un impact potentiel sur les soins aux patients. ***



Si votre certificat d'immatriculation ou votre carte de stage est retirée

- Maladie
- Congé prolongé...

Vous ne pouvez poser aucun acte médical

Aspects légaux et déontologiques de la pratique

Encadrement de la pratique



Le code des professions



La loi médicale



En découlent plusieurs **règlements**
encadrant la pratique



Le **Code de déontologie**

Code de professions

Le **Code des professions**, mis en place en 1974, sous le principe de l'autorégulation, confie à chaque ordre professionnel la responsabilité du contrôle de sa profession. Il encadre toutes les lois, tous les règlements ou toutes les directives concernant les ordres professionnels. Ce qui vous concerne déjà :



Tout professionnel doit s'abstenir d'exercer sa profession ou de poser certains actes professionnels dans la mesure où son état de santé y fait obstacle.



Nul professionnel ne peut poser un acte dérogatoire à l'honneur ou à la dignité de sa profession ou à la discipline des membres de l'ordre.



Le professionnel doit respecter le secret de tout renseignement de nature confidentielle qui vient à sa connaissance dans l'exercice de sa profession.

Loi médicale (1909)

- Définit l'exercice de la médecine (art.31)
- Encadre les conditions de délivrance du certificat d'immatriculation, des permis d'exercice et des certificats de spécialistes
- Définit ce qu'est l'exercice illégal de la médecine

Plusieurs règlements du CMQ découlent de cette Loi

Règlements pertinents pour les résidents



Règlement sur les causes, les conditions et les formalités de délivrance et de révocation de l'immatriculation en médecine



Règlement sur les activités professionnelles qui peuvent être exercées par des personnes autres que des médecins



Règlement sur les modalités de contrôle des personnes effectuant un stage de formation professionnelle en médecine

Normes réglementaires applicables pour les résidents

- Code de déontologie des médecins
- Règlement sur les normes relatives aux ordonnances faites par un médecin
- Règlement sur les dossiers, les lieux d'exercice et la cessation d'exercice d'un médecin
 - Une demande d'enquête ou un signalement portant sur un manquement à une norme réglementaire peut être formulée par toute personne.

Demande d'enquête ou signalement

Le secrétaire du Collège reçoit la demande d'enquête ou le signalement et en informe le syndic du Collège ;

Le syndic détermine s'il y a matière à enquête ;

Au terme de son enquête, le syndic produit un rapport qui indique s'il recommande une sanction ou non ;

Les conclusions du rapport sont partagées avec le résident et les représentants de la Faculté de médecine.

Code de déontologie des médecins

Détermine les devoirs et obligations dont doit s'acquitter tout membre du Collège des médecins du Québec, dont les résidents qui sont des membres en devenir

Le médecin doit exercer sa profession selon des principes scientifiques

Conduite irréprochable envers toute personne avec laquelle il entre en relation dans l'exercice de sa profession

Le respect du secret professionnel

Le consentement aux soins libre et éclairé

L'obligation de rechercher le bien du patient et de ne pas lui causer de préjudice

Respect des limites de ses compétences

S'abstenir de procéder à une investigation de sa propre condition médicale

Obligations et responsabilités du résident

Obligations et responsabilités du résident

Garder en tout temps une attitude professionnelle ;

Le Code de déontologie des médecins s'applique à chacun et chacune d'entre vous autant dans les murs universitaires qu'à l'extérieur ;

Vous devez éviter de vous mettre dans des situations pouvant vous compromettre (actes criminels, fraudes, comportements à risque pour la sécurité des patients, non-respect du secret professionnel, etc.)

Le professionnalisme et la notion de contrat social



Ensemble de comportements, de valeurs et de qualités que doivent démontrer ceux et celles à qui ***la société a accordé le privilège*** d'être considérés comme des professionnels.



On doit ***mériter*** la confiance du public et tout faire pour le protéger.



Le professionnalisme est basé sur la ***primauté*** ...

- ... du bien-être ***du patient***
- ... de l'***autonomie*** du patient
- ... de la ***justice*** sociale



Guide

**RÔLE ET
RESPONSABILITÉS
DE L'APPRENANT ET
DU SUPERVISEUR**

2^E ÉDITION

09/21



**LE MÉDECIN
ET LE
CONSENTEMENT
AUX SOINS**



Section apprenant

Énoncé A-1 (p. 11) :

S'identifier auprès du patient, lui préciser son rôle de soignant et d'apprenant et lui expliquer son niveau de formation.

Lui donner également le nom de son superviseur et l'informer de son rôle. (...)

Énoncé A-2 (p. 11) :

S'exprimer dans un langage clair et accessible dans toute communication avec le patient et **valider la compréhension de celui-ci** (art. 29 du Code).

Énoncé A-3 (p. 11) :

Obtenir du patient son **consentement libre et éclairé à recevoir des soins par l'apprenant sous supervision**. De façon plus spécifique, obtenir le consentement libre et éclairé du patient avant d'entreprendre seul un examen physique ou mental, une investigation, une procédure ou un traitement. Ce dernier doit être informé du nom du superviseur et de son rôle (art. 28, 29, 30 du Code). Reconnaître le droit du patient de refuser d'être soigné par un apprenant.

Soigner les patients en français (si c'est leur langue)



Les professionnels doivent posséder une connaissance adéquate de la langue française, tandis que les patients ont le droit de recevoir des soins dans la langue de leur choix.

Charte de la langue française (loi 96 – art. 35)

Les ordres professionnels ne peuvent délivrer de permis qu'à des personnes qui ont de la langue officielle une connaissance appropriée à l'exercice de la profession.

Un ordre professionnel doit, lors de la délivrance du permis, considérer qu'une personne a cette connaissance si :

- 1° Elle a suivi, à temps plein, au moins trois années d'enseignement de niveau secondaire ou post-secondaire dispensé en français;
- 2° Elle a réussi les examens de français langue maternelle de la quatrième ou de la cinquième année du cours secondaire;
- 3° À compter de l'année scolaire 1985-1986, elle obtient au Québec un certificat d'études secondaires.

Dans les autres cas, les diplômés du programme M.D. de l'Université McGill doivent obtenir une attestation délivrée par l'Office québécois de la langue française (OQLF) après avoir passé un examen, avant la délivrance de leur permis.

Pour les diplômés hors Québec, possibilité d'obtenir un permis temporaire, renouvelable 4 fois.

Les médias sociaux

Outils à utiliser selon les politiques en vigueur dans les milieux de formation, dans le respect des règles applicables aux normes de déontologie médicale.



Éviter de réagir impulsivement, de tenir des propos déroatoires, discriminatoires, diffamatoires ;



Garder une saine distance avec les patients ;



S'assurer de ne pas briser le secret professionnel et obtenir le consentement au besoin ;



Ne pas publier d'avis médical alors que vous n'en avez pas les qualifications.

Un patient est mieux soigné par un médecin qui prend soin de lui-même



Prenez soin de vous!

Visitez notre site web

www.cmqq.org





Plaisir et succès tout au long de votre parcours

Dre Julie Lajeunesse



Conclusion

- Vous n'êtes pas seuls
- Vous êtes au centre de nos préoccupations et de nos actions
- Vous faites partie des solutions
- Vous avez des droits
- Vous avez la responsabilité de nous aider à vous aider
- Nous avons un petit cadeau....

Signature personnalisée !!

PHILIPPE SIMARD, MD

Médecine interne
Faculté de médecine
Université de Montréal
T 514 343-1234, poste 1234
C 514 123-4567

Université 
de Montréal et du monde.

MÉDECIN
RÉSIDENT
ACTEUR DE
CHANGEMENT
FACULTÉ DE MÉDECINE

DR PHILIPPE SIMARD

Médecine interne
Faculté de médecine
Université de Montréal
T 514 343-1234, poste 1234
C 514 123-4567

Université 
de Montréal et du monde.

MÉDECIN
RÉSIDENT
ACTEUR DE
CHANGEMENT
FACULTÉ DE MÉDECINE



Faculté de médecine

Université 
de Montréal et du monde.

C'est le temps d'une pause

Reviens dans 15 minutes!

N'oublie pas de confirmer ta présence!



AMRM, FMRQ, convention collective & bien-être

Louis-Charles Desbiens – Président

Jean-François Tourigny – VP aux affaires syndicales

Yin Nan Huang – VP au bien-être des résident

Richard Godoy – VP aux affaires pédagogiques - spécialités

Charlotte Maheu-Savard – VP aux affaires pédagogiques - médecine familiale



Faculté de médecine

Université  de Montréal et du monde.



- Association qui représente tous les médecins résidents en formation à l'**Université de Montréal** auprès des instances hospitalières et universitaires ainsi qu'au niveau syndical
- 9 résidents sur le Conseil Exécutif
- **25 délégués** résidents de toutes spécialités : **impliquez-vous!**
- Objectifs: Améliorer les conditions de formation et de travail des résidents de l'UdeM



Facebook.com/ResidentsAMRM



amrm-montreal.com

Faculté de médecine

Université  de Montréal et du monde.





**La Fédération œuvre à la
promotion et à la défense des
droits des médecins résident·e·s**

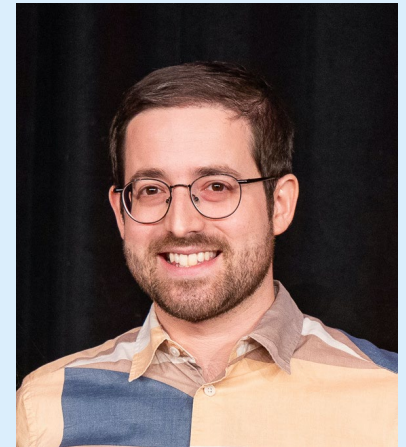
Louis-Charles Desbiens
Président
R4 - Néphrologie



Camille Laberge
Secrétaire Générale
R6 - Psychiatrie chez l'enfant



Jean-François Tourigny
Affaires syndicales
R4 - Hématologie



Richard Godoy

Affaires pédagogiques - Spécialités
R5 - Médecine Interne Générale



Philippe-Alexandre Beauchamp

Communications externes
R4 - Anesthésie



Charlotte Maheu-Savard

Affaires pédagogiques - MedFam
R2 - Médecine familiale



Yin Nan Huang
Bien-être
R2 - Médecine Interne



À venir
Effectifs médicaux

Christophe Ah-Yan
Trésorier
R2 - Physiatrie



VP au Bien-être des résidents

Dre Yin Nan Huang (R2 en médecine interne)

N'hésitez pas à me contacter pour toute question:
yin.nan.huang@umontreal.ca

Les ressources bien-être


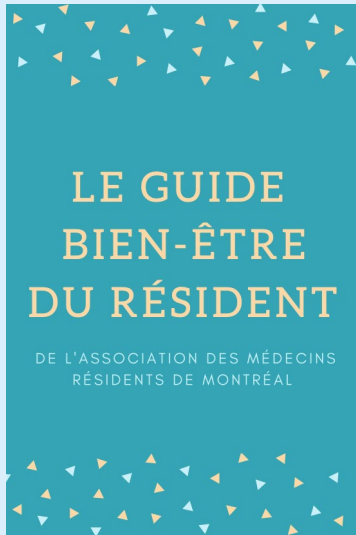
- **AMRM** (Nous pouvons vous orienter vers la ressource la plus pertinente!)
- RÉSIDENTS SENTINELLES ET COMITÉ DES RÉSIDENTS SENTINELLES
- FMRQ
- PAMQ : Programme d'aide aux médecins du Québec
- Bureau Point de Repère : Bureau d'aide aux externes et résidents de l'UdeM (anciennement BAER)
- Bureau de Respect de la Personne : Bureau d'intervention en matière de harcèlement de l'UdeM (anciennement BIMH)

(Et d'autres ressources travaillent pour vous... Exemple: sous-comité bien-être du Comité des études médicales post-doctorales de la faculté, sur lequel nous siégeons)

Résidents sentinelles

- Projet de soutien par les pairs débuté en 2019
- Formation PAMQ
- Année 2022-2023:
 - Environ 50 résidents sentinelles
 - Pédiatrie, Gynécologie-obstétrique, Orthopédie, Urologie, Santé publique, Psychiatrie, Anesthésie, Médecine familiale, Médecine interne, Neurologie, Chirurgie générale, Oncologie, Urgence, Radiologie, MU3
- Milieux : Ste-Justine, CHUM, HMR, Sacré-cœur, UMF Sacré-cœur, UMF Cité de la Santé...
- N'hésitez pas à nous contacter : residentsentinelle@gmail.com

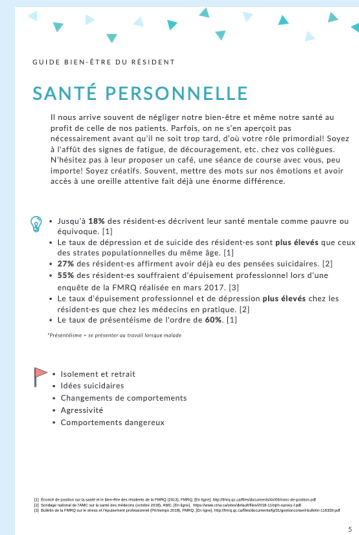
Guide bien-être du résident



GUIDE BIEN-ÊTRE DU RÉSIDENT

TABLE DES MATIÈRES

LE MOT DES RÉDACTEURS	1
INTRODUCTION	2
QUAND UN E COLLÈGUE N'A PAS L'AIR DE BIEN ALLER	3
SANTÉ PERSONNELLE	5
INTIMIDATION & HARCÈLEMENT	7
DIFFICULTÉS PROFESSIONNELLES	9
PARENTALITÉ ET RÉSIDENCE	11
TRANSITION VERS LA PRATIQUE	13
TOXICOMANIE & DÉPENDANCE	15
IDÉES DE RECONNAISSANCE	17



<https://medpostdoc.umontreal.ca/wp-content/uploads/sites/49/2019/07/GUIDE-RESSOURCES-FINAL.pdf>

Initiatives et activités bien-être

- Activités bien-être de votre programme : 12h d'activités bien-être / année
- Initiatives des résidents sentinelles et les vôtres! (budget des résidents sentinelles)
- Journée des médecins résidents de la FMRQ
 - Dernière édition le vendredi 3 mai 2024
 - Compte parmi votre 75% de présence en stage
 - Symposium en avant-midi et choix d'activités en après-midi (e.g. escalade, *spinning*, décoration de gâteaux, etc.)

Les choses que nous aurions aimé savoir en commençant la résidence...

Vacances

- Planifier la prise des journées hors service À L'AVANCE (et les utiliser!)
- Y compris les congrès
 - Inscription requise d'avance en général
 - Prix réduit
- Consulter vos seniors pour vous aider la 1ère année de résidence

Les choses que nous aurions aimé savoir en commençant la résidence...

Examens et formations

Ne pas oublier de s'inscrire aux différents examens/formations

OBLIGATOIRES:

- Ateliers d'éthique (organisés par le CPASS)
- Santé et sécurité / Pédagogie (CPASS)

Les choses que nous aurions aimé savoir en commençant la résidence...

POUR LES PARENTS RÉSIDENTS (ou si vous le devenez) :

- ÉNORMÉMENT d'éléments vous concernent dans l'entente collective – À LIRE
- Prenez contact avec la FMRQ ; aide fournie en lien avec salaire RQAP / gardes / retrait préventif (ex. heures passées debout)
- Particularité pour les stages en région selon les programmes
- Voir la section parentalité dans le *guide bien-être* de l'AMRM

VP aux Communications externes et événements

Dr Philippe-Alexandre Beauchamp (R4 anesthésie)

Événements sociaux de l'AMRM

- Party d'Halloween
- Party de fin d'année

... et pleins d'autres événements sociaux de plus
petite envergure 🍷

Faculté de médecine

Université 
de Montréal et du monde.

Halloween et Noël



La Voûte...



Faculté de médecine

Université  de Montréal et du monde.

*** PARTY PRINTEMPS ***



OPEN BAR

17 MAI

20 \$ MEMBRE
60\$ POUR +1
SNACK MINUIT

VENDREDI 17 MAI
21H

CHEZ JOSIE VILLERAY
230 JARRY E



Quelques photos en rafale



Communications externes de l'AMRM

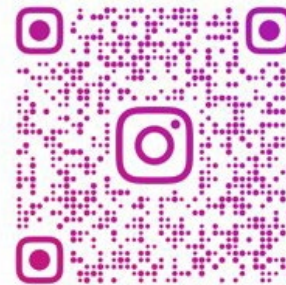
Revisiter la façon de vous rejoindre

Diminution des emails

Dynamisation des réseaux sociaux



Balayez avec l'appareil photo de
votre cellulaire!



AMRM_MTL

Faculté de médecine

Université  de Montréal et du monde.

VP aux
Affaires
pédagogiques
Médecine
familiale

Dre Charlotte Maheu-Savard (R2 MedFam)

Pour tout ce qui est universitaire
(stage, évaluation, etc)

N'hésitez pas à me contacter pour
toutes questions (dans l'incertitude, écrivez-moi)

Charlotte.maheu-savard@umontreal.ca

Faculté de médecine

Université 
de Montréal **et du monde.**

VP aux
Affaires
Pédagogiques
Spécialités

Dr Richard Godoy (R5 en médecine interne)

Pour tout ce qui est universitaire
(stages, évaluations, etc.)

N'hésitez pas à me contacter pour toute question
(dans l'incertitude, écrivez-moi) :

richard.godoy@umontreal.ca

(514) 268-1395

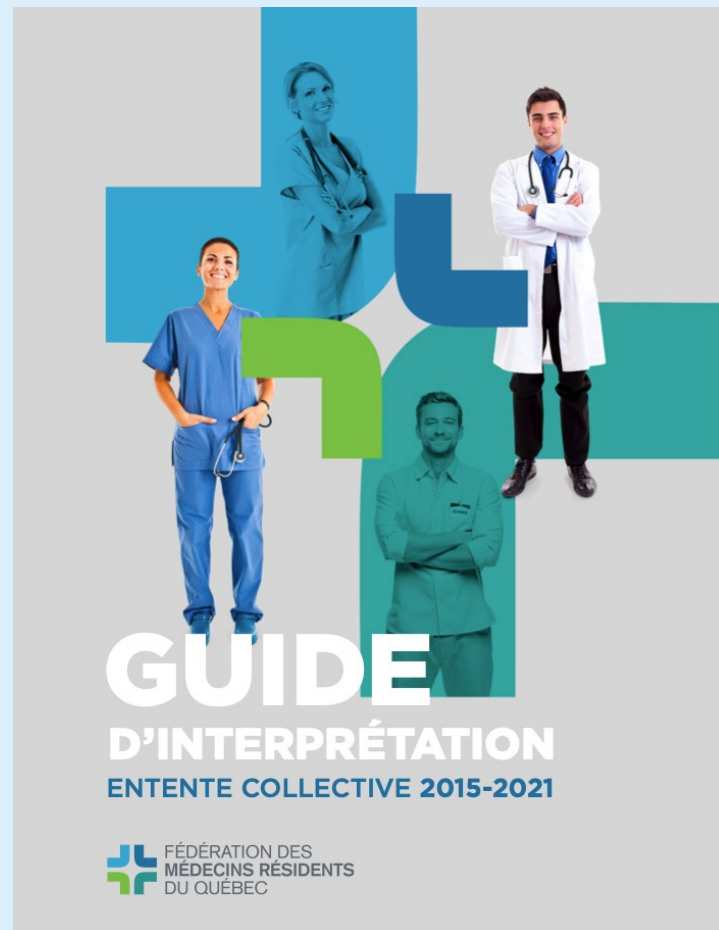
Faculté de médecine

Université 
de Montréal et du monde.

Affaires syndicales- *Convention collective*



<http://fmrq.qc.ca/conditions-travail/entente-collective>



Faculté de médecine

Université 
de Montréal **et du monde.**

Pour toute question ou problématique syndicale

(Horaires, gardes, salaire, congés
parentaux/grossesse, etc.)

Dr Jean-François Tourigny (R4 en Hématologie)

syndicat@amrm-montreal.ca

Généralités

- **Journée de travail** régulière de maximum **12 heures**
- **Maximum 16 heures de travail** en établissement sur une période de 24 heures (sauf si garde à domicile)
- **Repos de 8 heures** ou plus après garde en établissement ou quart à l'urgence
- Au **minimum 2 fins de semaine sans activité clinique** par période de 28 jours
- Au **maximum 2 fins de semaines de travail consécutives** (sans égard à la période)
- L'horaire de garde doit être publié au moins **5 jours avant sa mise en application***
- Vous avez droit au stationnement (remboursé) et à un repas durant chaque garde

*Des modifications peuvent y être apportées en cours de période

Les gardes

GARDE DE SOIR ET DE FIN DE SEMAINE DE JOUR EN ÉTABLISSEMENT (ART. 12.09)

- 6 gardes maximum par 28 jours – incluant ponts et journées de fin de semaine
- Le maximum de 6 gardes ne comprend pas les gardes de nuit en établissement
- En fin de semaine: maximum 12 h le samedi et 14 h le dimanche
- **Intervalle minimal de 48h** doit s'écouler entre la fin d'une garde et le début de l'autre.
Une exception permise pour deux gardes (24h de repos minimal) et une exception permise pour deux gardes de fin de semaine (8h de repos minimal)

Les gardes

GARDE DE NUIT EN ÉTABLISSEMENT (ART. 12.10)

- 20 gardes de nuit en établissement maximum par 28 jours
 - 5 gardes de nuit en établissement consécutives maximum à la suite desquelles il doit y avoir un **repos obligatoire de 48 h**
 - Si alternance entre horaire de jour et de nuit, un "pré" ou "post" garde doit être donné
- * **Une alternance** possible par 7 jours entre la garde de nuit en établissement et tout autre horaire de travail

Les gardes

GARDE À DOMICILE (ART. 12.15)

- Neuf (9) gardes à domicile maximum par 28 jours
- Si plus de 18 heures sur 24 sont travaillées durant une garde à domicile, une libération d'au moins 24 heures doit être accordée suite au 24 heures

* Il est possible de combiner gardes à domicile et en établissement

Les gardes

QUART À LA SALLE D'URGENCE (ART. 12.12 et 12.13)

- Dix-huit (18) quarts au maximum par 28 jours (d'une durée de 8 heures)
- Maximum de 12 heures consécutives à la salle d'urgence
- Si la garde à l'urgence suit l'horaire régulier, maximum 16 heures de travail consécutives
- Limite de **7 quarts consécutifs** ou **5 quarts de nuit consécutifs**

Les congés

Nombre annuel de journées (1er juillet au 30 juin)

20

Vacances

10

Étude

7

Congrès

9,6

Maladie
(dont 3 journées
personnelles)

"Journée Personnelle": journée hors service prise dans la catégorie «maladie» sans besoin de justification médicale. Maximum de 3 journées NON consécutives dans l'année.

Faculté de médecine

Université 
de Montréal et du monde.

Les congés : impact sur les gardes

CALCUL DU NOMBRE DE GARDES EN CAS DE CONGÉ OU LIBÉRATION (ART. 12.20)

Pour les vacances, si le résident est absent **une semaine** dans une période :

- 19 jours disponibles pour faire des gardes x (6 gardes en établissement / 28 jours) = **4 gardes maximum** en établissement

Pour tout congé autre que les vacances, si le résident prend **une semaine (5 jours)** :

- 23 jours disponibles x (6 gardes / 28 jours) = **5 gardes maximum** en établissement

* L'établissement peut ajouter des **gardes de nuit** à l'horaire du résident puisque le nombre maximal de gardes prévu à l'entente varie selon le type de garde

Le portail des congés

Portail centralisé pour la prise de congés et exemptions de gardes

- Accès vous sera transmis par votre agent payeur (ex. CIUSSS-NIM)
- Aussi le portail pour faire payer vos fériés travaillés
- Demandes de **vacances soixante (60)** jours d'avance*
- Demandes de **congrès trente (30)** jours d'avance (Pour vos déplacements pour aller/revenir d'un congrès vous pouvez prendre une journée avant et une journée après)*

Vous pouvez demander des congés plus tardivement mais l'établissement a le droit de vous les refuser

Le portail des congés



Pour accéder au
portail

DEMANDE DE CONGÉ Faculté de Médecine													
Nom: Lavoie Prénom: Gabriel Code permanent: LAVG30049403 Matricule: 1054654 Étab. attache: Centre intégré universitaire de santé et de services sociaux du Nord-de-l'Île-de-Montréal (HSC) Cliquez ici pour un résumé des congés													
Ajouter une demande de congé													
N°	Demande	Date demande	Statut	Type congé	Stage	Début	Fin	Titre congés	Lieu congés	Nb Jours	Refus	Commentaires	
253278		2020/03/15	Annulé	Études différées	MINCOM	2020/04/22	2020/04/24			3.0		Résident: Agent payeur:	Modifier Annuler Supprimer
253277		2020/02/17	Payé	Congrès différé	MINCOM	2020/04/20	2020/04/21	Canadian Conference on Medical Education (CCME)	Vancouver	2.0		Résident: Agent payeur:	Modifier Annuler Supprimer
249600		2019/12/27	Payé	Vacances	RHUMAT	2020/02/24	2020/02/28			5.0		Résident: Agent payeur:	Modifier Annuler Supprimer
247000		2019/11/11	Payé	Congé férié à payer	MINUEC	2019/11/11	2019/11/11			0.0		Résident: Agent payeur:	Modifier Annuler Supprimer
246999		2019/11/11	Payé	Congé férié à payer	GASTRO	2019/09/02	2019/09/02			0.0		Résident: Agent payeur:	Modifier Annuler Supprimer
246659		2019/11/04	Payé	Vacances différées	PNEUMO	2019/12/27	2019/12/27			1.0		Résident: Agent payeur:	Modifier Annuler Supprimer
246658		2019/11/04	Payé	Vacances différées	PNEUMO	2019/12/24	2019/12/24			1.0		Résident: Agent payeur:	Modifier Annuler Supprimer
246355		2019/10/30	Payé	Exemption de garde	PNEUMO	2019/12/25	2019/12/26			0.0		Résident: Je préfère ne pas travailler à Noël Agent payeur:	Modifier Annuler Supprimer


Faculté de médecine

Université  de Montréal et du monde.


Le portail des congés





DEMANDE DE CONGÉ
(inscrire une seule demande par période)

Date de la demande: 2020-06-14 

N° Employé:



Congé: **Congrès** 

Du:  au 

Titre du congrès:

Lieu du congrès:

Stage visé: **Aucun**

Autre exemption de garde:  Ajouter une exemption de garde  Rafraîchir

Débutant le	Finissant le
<input type="text"/>	<input type="text"/>

Vide.

Remarques:

Report de congés à l'année subséquente

Nombre de journées pouvant être reportées à l'année suivante

10

Vacances

7

Étude

5

Congrès

0

Maladie

Important: vous ne pouvez PAS vous faire rembourser les journées non prises. Soit vous les accumulez pour l'année suivante (attention au maximum!), soit vous les prenez cette année - **SINON VOUS LES PERDEZ!** Les journées «maladie» n'ayant pas été utilisées sont automatiquement remboursées en début d'année académique suivante par l'agent payeur.

La COVID-19

Plusieurs mesures mises en place depuis la pandémie - en gros

- Si test positif et **acquis au travail – couvert par la CNESST**
 - Vous pouvez vous référer au site du Vice-décanat pour plus de détails
<https://medpostdoc.umontreal.ca/2021/01/08/covid-19-mise-a-jour-et-informations/>
- Si test positif et **pas acquis au travail – tombe sur vos journées de maladie**
- Généralement, **votre stage reste valide** mais **communiquez précocement avec votre programme à ce sujet** (et contactez l'AMRM si une problématique survient)



Politique facultaire de
validité des stages



La validité des stages

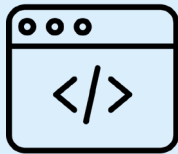
- 75% des journées **ouvrables** d'un stage travaillées pour que celui-ci soit considéré valide.
- Journée non-travaillée = **Vacances, Congrès, Étude, Maladie, Journée personnelle**
- Journée travaillée = **Formation/cours/examens obligatoires, pré/post-garde, retour de bureau**
- **ATTENTION**, si le stage comporte moins que 20 jours ouvrables (par exemple jours fériés), le calcul se fait sur le nombre **RÉEL** de jours ouvrables. Exemples:
 - 1 férié = 19 jours ouvrables => 5 journées d'absence considéré **VALIDE**
 - 2 fériés = 18 jours ouvrables => 5 journées d'absence considéré **NON-VALIDE**
- Si plusieurs périodes consécutives dans un même stage => Les journées ouvrables s'additionnent (ATTENTION, les programmes subdivisent les longs stages en blocs)
- Dans le doute, **TOUJOURS** valider avec votre programme avant de prendre les absences
- **ATTENTION**, un nombre trop petit de journées travaillées peut empêcher votre superviseur de vous évaluer complètement

Renégociation de l'entente

- Entente collective actuelle **échue depuis le 31 mars 2021**, mais ses dispositions s'appliquent toujours jusqu'à ce qu'une nouvelle entente soit signée.
- Processus de négociation débuté à **l'automne 2022, très peu d'avancement depuis malgré multiples rencontres avec le conseil du trésor/MSSS**
- Campagne d'affiche débutée depuis peu dans les salons des résidents
- **Suivez DE PRÈS les courriels « info-négos » qui vous informeront des développements après chaque rencontre du comité de négociation**
- L'AMRM communiquera avec vous à chaque étape du processus si des mesures additionnelles étaient requises
- Vous recevrez la « rétroaction » salariale applicable une fois la nouvelle entente signée.



Questions?



amrm-montreal.com



facebook.com/ResidentsAMRM



communications@amrm-montreal.com
presidence@amrm-montreal.com
info@fmrq.qc.ca

Faculté de médecine

Université  de Montréal **et du monde.**

C'est l'heure du cocktail 😊

Bonne rentrée à tous!

N'oublie pas de confirmer ta présence!

